



รายงานสภาพเรือนจำ ปี 2569

โดย สมาพันธ์เพื่อสิทธิมนุษยชนสากล (FIDH),

สมาคมสิทธิเสรีภาพของประชาชน (UCL) และ Freedom Bridge

ระเบียบวิธีวิจัย

การสัมภาษณ์
ผู้ต้องขัง 5 คน และ
อดีตผู้ต้องขัง 9 คน

- ผู้ชาย 6 คน
- หญิง 7 คน
- หญิงข้ามเพศ 1 คน

จากเรือนจำ 9 เรือนจำ

สถิติ หรือเอกสาร
ทางการที่เผยแพร่โดย
หน่วยงานรัฐ

รายงานจากกลไก
ติดตามสิทธิมนุษยชน
ของ UN
และองค์การ NGOs
และข่าวที่น่าเชื่อถือ

ช่วงเวลาเก็บข้อมูล: 1 มกราคม - 31 ธันวาคม 2568

ปี 2568 โดยสังเขป

การเปลี่ยนแปลงเชิงบวก

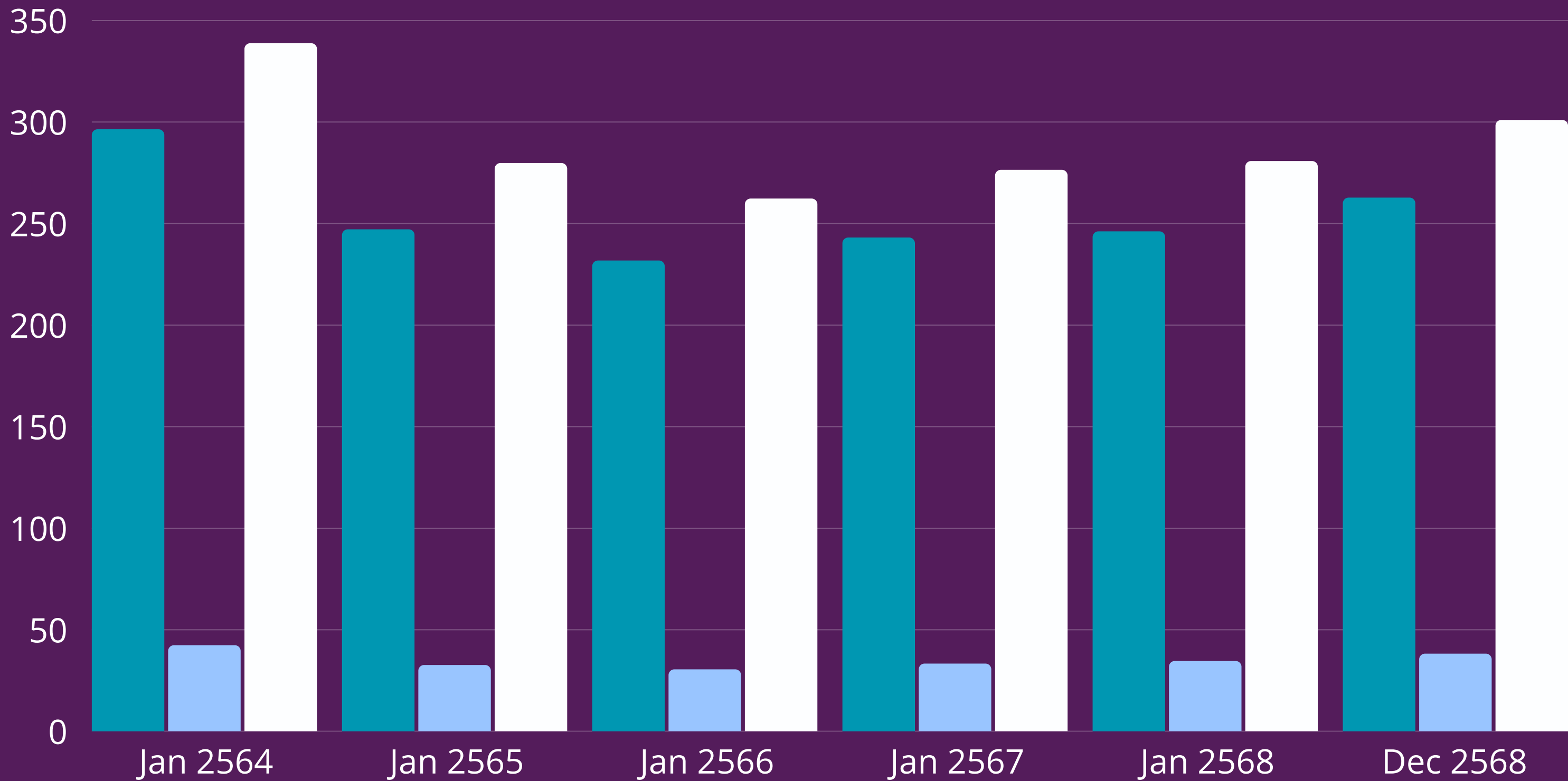
- มีการจัดหาการรักษาและยาสำหรับผู้ป่วยโรคเรื้อรังอย่างเหมาะสม
- มีบริการบำบัดฮอร์โมนสำหรับหญิงข้ามเพศในเรือนจำแห่งหนึ่ง
- มีการสอบสวนกรณี queer ที่ผู้ต้องขังบางรายได้รับการปฏิบัติเป็นพิเศษ

การเปลี่ยนแปลงเชิงลบ

- จำนวนประชากรผู้ต้องขังเพิ่มขึ้น
- จำนวนผู้ต้องขังที่ต้องโทษประหารชีวิตเพิ่มขึ้น
- จำนวนผู้ต้องขังที่ถูกจำคุกจากคดีที่เกี่ยวข้องกับยาเสพติดเพิ่มสูงขึ้น
- จำนวนคดียาเสพติดที่เข้าสู่ศาลชั้นต้นเพิ่มขึ้น

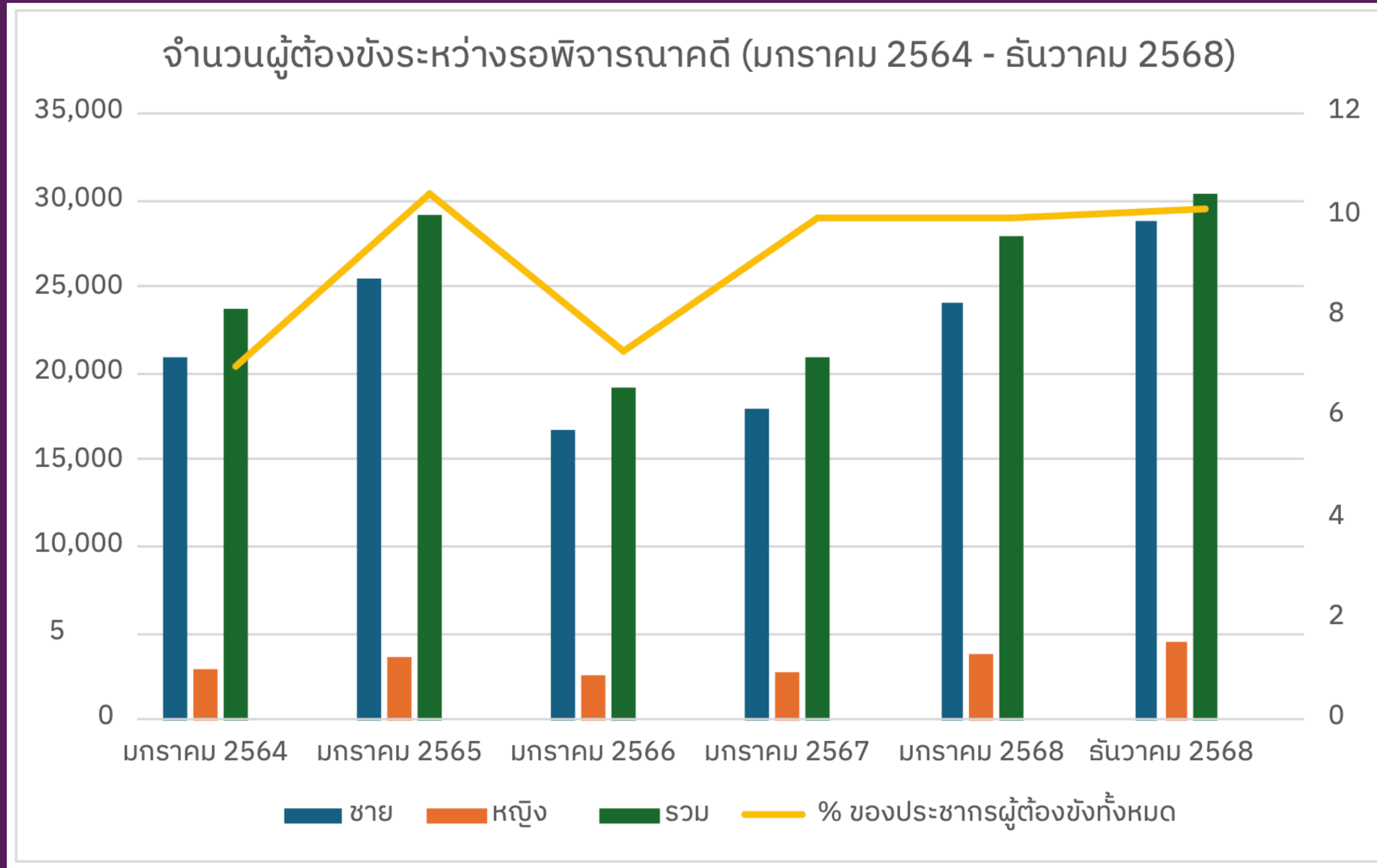
จำนวนรวมผู้ต้องขังเพิ่มขึ้น 7 %

ชาย หญิง รวม

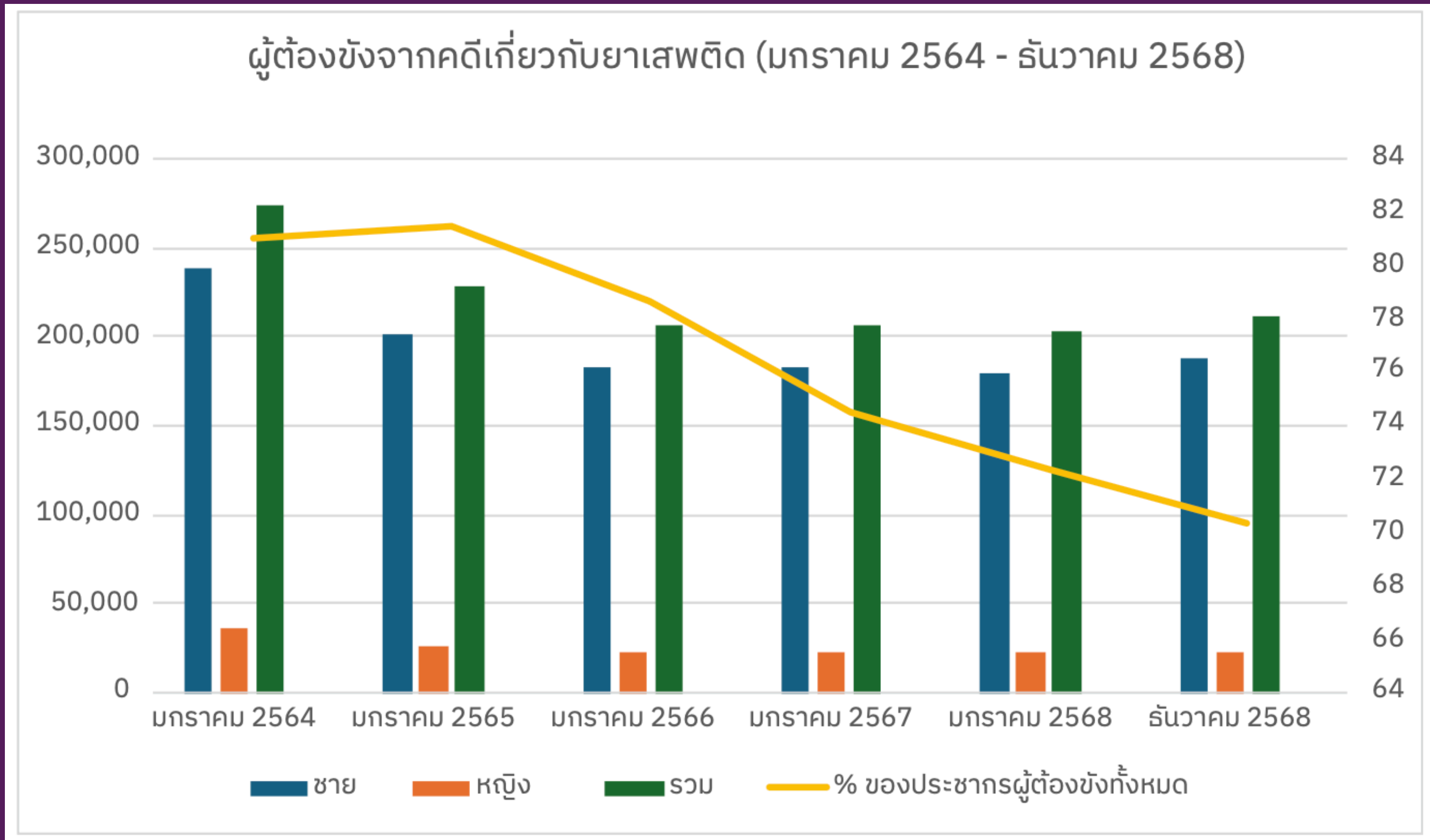


- เรือนจำ 120 แห่ง จากทั้งหมด 143 แห่งทั่วประเทศมีจำนวนผู้ต้องขังเกินความจุที่กำหนด (ณ ธันวาคม 2568)
- จำนวนประชากรผู้ต้องขังทั้งหมดเกินความจุโดยรวมของระบบทัณฑสถานไปถึง 21%
- ผู้ต้องขังชายมากกว่าความจุอย่างเป็นทางการ 23%
ผู้ต้องขังหญิงมากกว่าความจุอย่างเป็นทางการ 9%

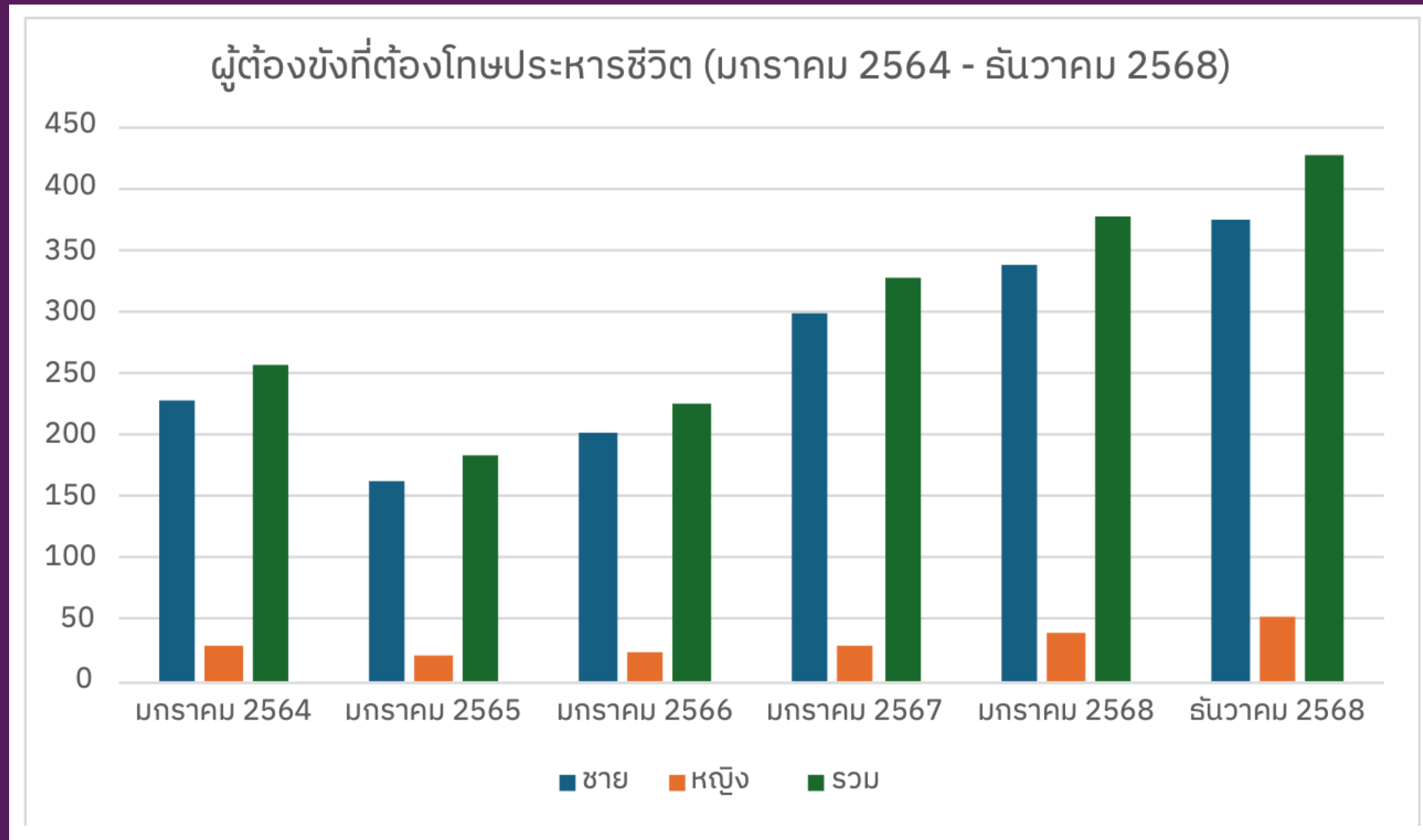
ในปี 2568 จำนวนผู้ต้องขังระหว่างรอพิจารณาคดีอยู่ที่ 9 - 11%



ผู้ต้องขังคดียาเสพติดเพิ่มขึ้น 4%



จำนวนผู้ต้องขังที่ต้องโทษประหารชีวิตเพิ่มขึ้น 13%



มาตรการปล่อยตัวก่อนกำหนดลดลง 20%

จำนวนนักโทษเด็ดขาดทั้งหมดที่ได้รับการปล่อยตัวอย่างมีเงื่อนไข (2564 - 2568)				
ปี	ลดวันต้องโทษจากความประพฤติดี	การพักการลงโทษ	พระราชทานอภัยโทษ	รวม
2564	5,177	36,776	51,496	93,449
2565	2,477	8,110	35,667	46,254
2566	5,949	11,412	1,442	18,803
2567	4,852	5,636	20,263	30,751
2568	2,830	8,652	13,054	24,536

สภาพห้องขังต่ำกว่ามาตรฐาน

- พื้นที่สำหรับนอนไม่เพียงพอ และขาดมาตรฐานในการแจกเครื่องนอน
- ผู้ต้องขังมีพื้นที่สำหรับอยู่อาศัยต่อคนน้อยมาก ตั้งแต่ 0.48 ตร.ม. - 1.6 ตร.ม. ต่อผู้ต้องขังหนึ่งคน
- การระบายอากาศที่ไม่เพียงพอ และการมีแสงไฟส่องตลอดเวลาตอนกลางวัน



“

“ผ้าขนหนูที่วางบนพื้น
คอนกรีตนั้นพื้นเล็กมาก
นอนแล้วรู้สึกถึงพื้นที่
คอนกรีตข้างใต้ มันไม่
สบายตัวเอาหลายๆ ผมจึง
ต้องคอยพลิกตัวไปมา
ในทุกช่วงเวลาไม่กี่นาที”

”

อดีตผู้ต้องขังเรือนจำจังหวัดพิษณุโลก

การทรมานและการปฏิบัติหรือลงโทษที่ไร้มนุษยธรรม

- การใช้กำลังเกิดสัดส่วนเช่น การเตะ ตบและตีด้วยกระบองไม้ เพื่อเป็นการลงโทษต่อการทำผิดวินัย
- การแยกขังลงโทษเป็นเวลานาน และการขังเดี่ยว
- การใช้เครื่องพันธนาการ เช่น ตรวนข้อเท้า กุญแจมือ และโซ่ล่าม



“

ผู้ต้องขังบางรายที่เดินทางกลับจากศาลมายังเรือนจำถูกล่ามไว้ที่ถูก ‘เชื่อม’ ติดกับข้อมือ และบางรายต้องอาบน้ำทิ้งที่ยังสวมโซ่อยู่

”

-อดีตผู้ต้องขังเรือนจำจังหวัดพิษณุโลก

สภาพสุขภาพ

- การจ่ายน้ำประปาในห้องขังที่ไม่เพียงพอ
- การแจกผลิตภัณฑ์สุขอนามัยขั้นพื้นฐานที่ไม่สม่ำเสมอและไม่เพียงพอ
- ข้อจำกัดด้านปริมาณน้ำและเวลาในการอาบน้ำส่งผลเสียต่อการรักษาอนามัยส่วนบุคคลของผู้ต้องขัง
- ผู้ต้องขังหญิงพบความท้าทายในการรักษาสุขอนามัยช่วงมีประจำเดือน

คุณภาพน้ำและอาหาร

- ปริมาณเนื้อสัตว์ไม่เพียงพอ วัตถุดิบคุณภาพต่ำ และรสชาติจืด
- การแบ่งอาหารที่ไม่เป็นธรรม
- มีข้อกังวลเกี่ยวกับคุณภาพน้ำดื่ม

บริการดูแลสุขภาพในเรือนจำ

- ความถี่ของการที่แพทย์จะเข้ามายังสถานพยาบาลของเรือนจำและระยะเวลาในการรอรับการรักษาแตกต่างกันออกไปในแต่ละเรือนจำ
- การตอบสนองต่อเหตุฉุกเฉินทางการแพทย์โดยเฉพาะเวลากลางคืนไม่เพียงพอ
- ปัญหาการเข้าถึงบริการด้านสุขภาพจิต
- บริการทันตกรรมที่จำกัด
- มีการดูแลสุขภาพเชิงป้องกัน รวมถึงการตรวจทางนรีเวชสำหรับผู้ต้องขังหญิง
- มีบริการบำบัดด้วยฮอร์โมนเพื่อยืนยันเพศสภาพสำหรับผู้ต้องขังข้ามเพศ



“

เช้าวันรุ่งขึ้น เจ้าหน้าที่จะมีการล่าแม่มดคนที่กดกริ่งฉุกเฉินในเวลากลางคืน
ให้หัวหน้าห้องมากระโดดตบ 100 ที [เป็นการลงโทษ]

”

อดีตผู้ต้องขังทัณฑสถานหญิงธนบุรี

ผู้ต้องขังข้ามเพศและเกย์อยู่ในสภาวะเปราะบาง



การติดต่อกับโลกภายนอก

- ระเบียบเกี่ยวกับการเยี่ยมญาติแตกต่างกันในแต่ละเรือนจำ
- เนื้อหาในจดหมายส่งออกถูกตรวจสอบอย่างเข้มงวด
- มีการจำกัดการเข้าถึงข่าวสาร

กลไกการร้องเรียนที่ไม่มีประสิทธิภาพ

- ผู้ต้องขังไม่ทราบถึงสิทธิของตนอย่างครบถ้วน
- กระบวนการร้องเรียนถูกมองว่าไม่มีประสิทธิภาพและไม่ปลอดภัย

ประเด็นอื่นๆ

- การปรับปรุงการปฏิบัติต่อผู้ต้องขังระหว่างพิจารณาคดียังไม่ประสบผลสำเร็จ
- มาตรการในการจัดตั้งระบบกลไกกำกับดูแลการควบคุมตัวเพื่อป้องกันการทรمانยังคงไม่เพียงพอ